

Standardinstruks for Norac badekabiner

Generell beskrivelse for mottak, befaring, lossing og plassering av badekabin, med ekempeler for høyder.

Norac standard

Innhold

Mottakskontroll av badekabiner	2
Service befaring.....	2
Lossing av badekabin	2
Lagring av badekabin	2
Løfteåk	3
Bruk av løfteåk	4
Plasering av bad: Skims	5
Eksempel på utparing for badekabin	6
Eksempel på høyder for badekabin uten transportføtter	7
Eksempel på høyder for badekabin med transportføtter	8

Mottakskontroll av badekabiner

Henviser til 8409, punkt 12.1 samt selgers rutine for mottak av badekabiner.

Service befaring

- a. Det gjennomføres en servicebefaring etter at alle badene er levert. Befaringen gjennomføres av representanter fra selger og kjøper hvor følgende gjennomgås.
 - a. Innmeldte avvik fra mottakskontroll
 - b. Tilvalg

Lossing av badekabin

- a. Badekabinen kan losses fra trailer med kran, over toppen, eller med truck fra siden.
- b. Under lossing av badekabinen anbefales disse håndteres med stor forsiktig, som skjøre varer.
- c. For lossing med kran bør tilbudt spesialutstyr benyttes for å unngå skader på badekabinen.
- d. Badekabinen bør ikke transporteres med gaffeltruck på ujevnt underlag da risting og vibrasjon kan forårsake skader på badekabinen.

Lagring av badekabin

- a. Badekabin leveres med transport emballasje. For lagring og ved fare for ytre påvirkning (vann, støv, snø), bør kabinen tildekkes ytterligere.

Løfteåk

Løfteåket blir sendt til byggeplass i en transportkasse. Ved retur av løfteåket vil transportkassen bli kontrollert for skader og mangler. Mangler eller skader som tilsier at deler må byttes vil bli fakturert ihht gjeldene priser i prislisten under.

1 stk Transportkasse inneholder følgende:

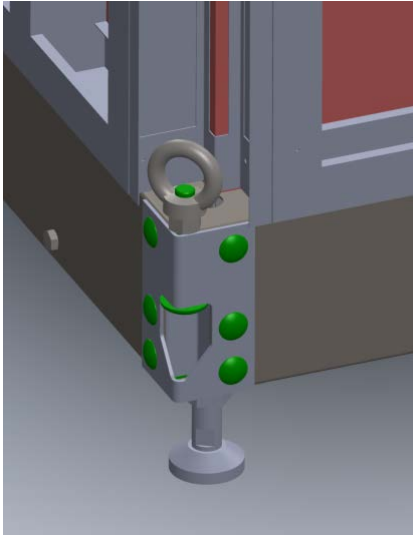
Løfteåk komplett	:2 stk
• 6m stropper	:4 stk
• sjakkel 4,75T	:4 stk
• sjakkel 3.25T	:8 stk
Løftestropper 2 tonn x 10 m	:2 stk
Boks med ekstra splinter (8 stk)	:1 stk:
Bruksanvisning (laminert)	:1 stk:
Kontrollrapport(laminert)	:1 stk:
Alu transportkasse	:1 stk

Priser på innhold

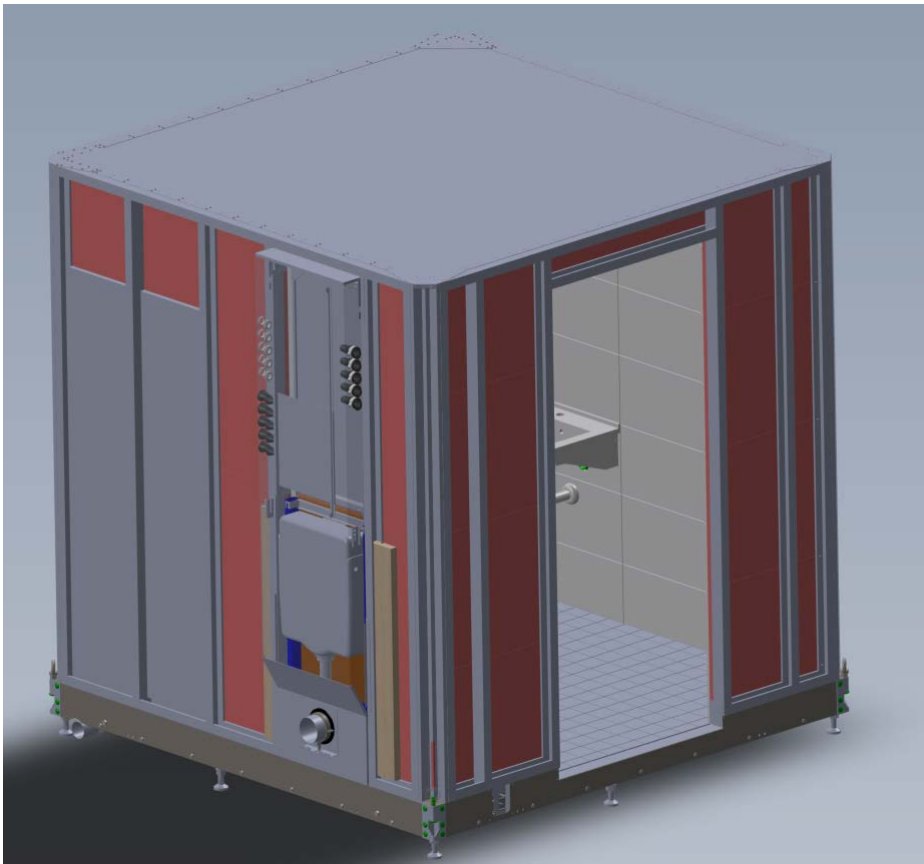
Løfteåk med sjakler og stropper	kr 30,000.00	stk
2 tonn x 10 m løftestropper	Kr 2,000.00	stk
Boks med splinter	Kr 250.00	stk
Bruksanvisning (laminert)	kr 2,500.00	stk
Kontrollrapport (laminert)	Kr 1,500.00	stk
Alu Transportkasse	Kr 15,000.00	stk
Sjakkel 4,75T	Kr 900.00	stk
Sjakkel 3,25T	Kr 700.00	stk
Rundsling 2T 6M stropp	Kr 600.00	stk

Bruk av løfteåk

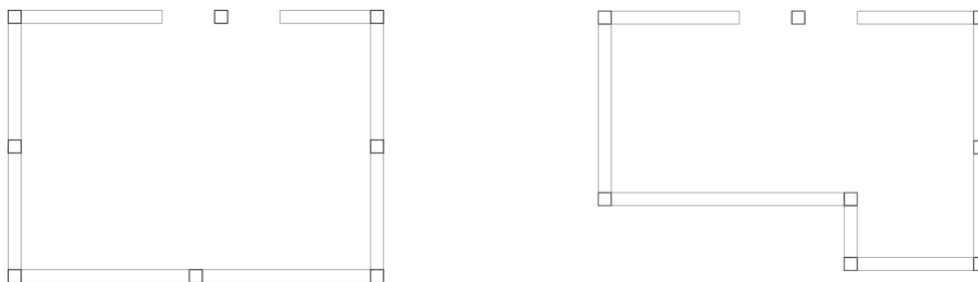
Løftepunkt: sjaklene på løftestroppene festes i hvert hjørne på badekabinen



Kabinkonstruksjonen: Det er viktig at løftestroppene ikke hviler/klemmer på veggkonstruksjonen under løftingen av kabinene. Dette vil føre til skader

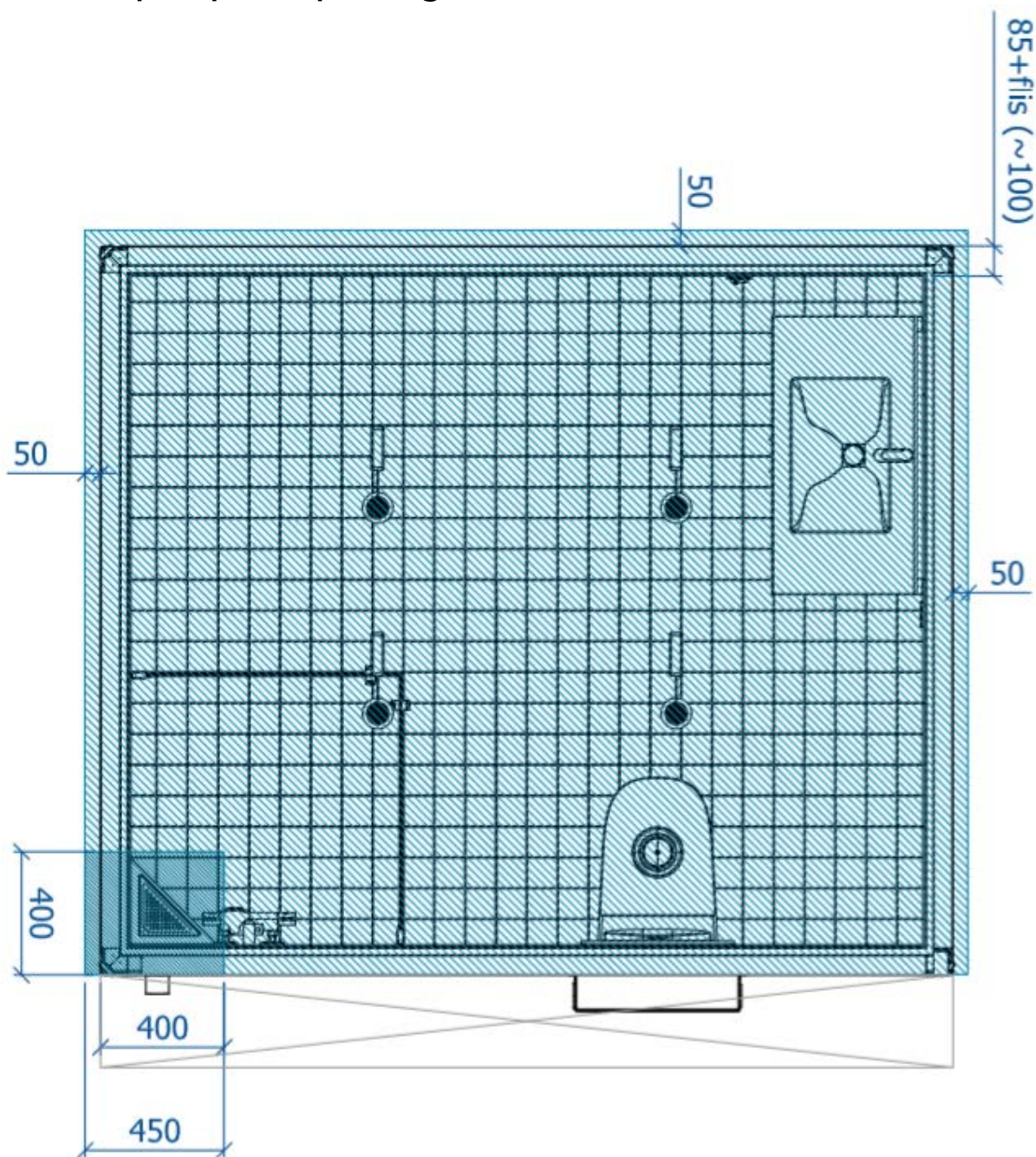


Plassering av bad: Skims



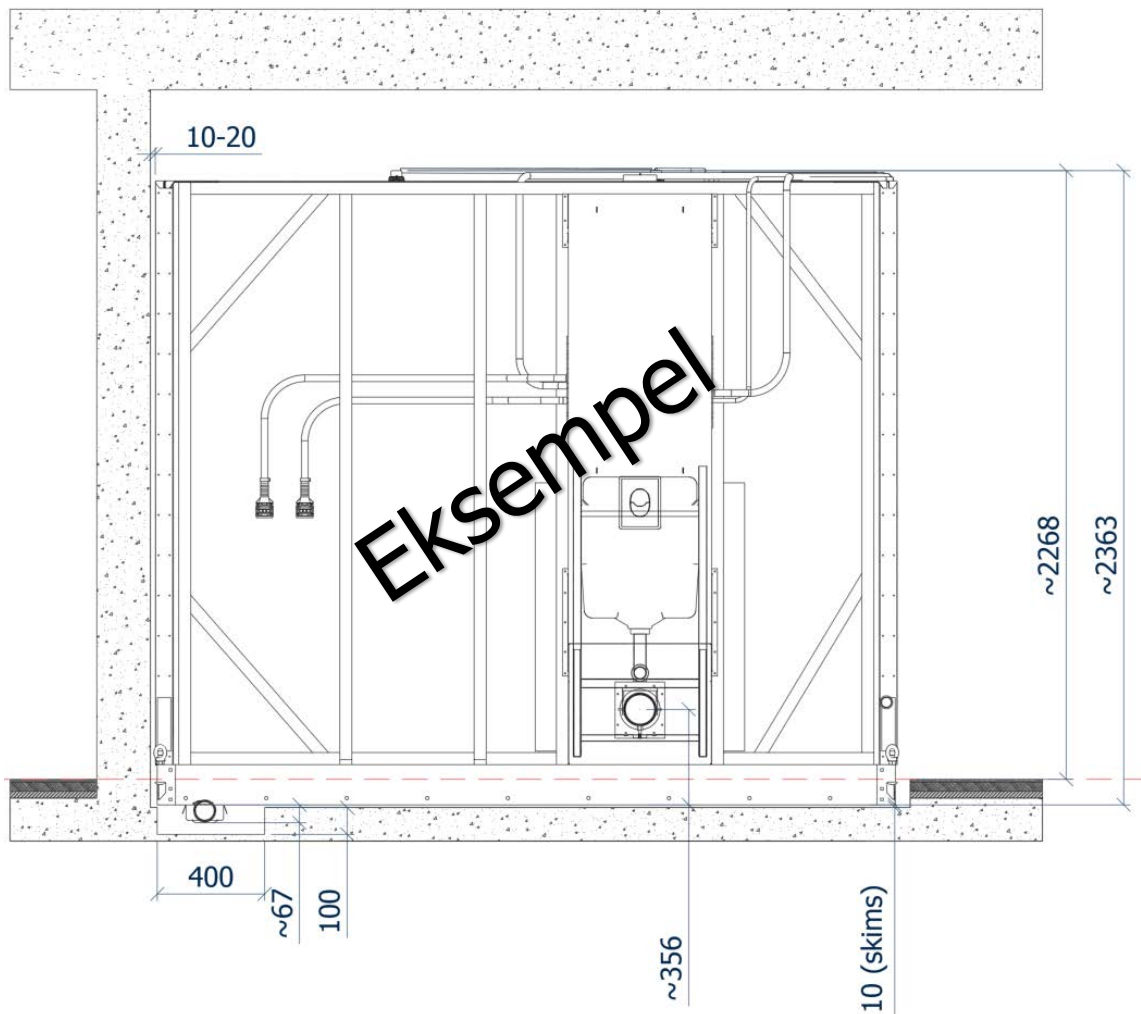
- a. Skims skal plasseres under transportføttene. Om transportføttene ikke benyttes skal skimsen plasseres i alle hjørner, midt på langside og kortside, samt under døren.
- b. Skims består av 10mm nioprene gummi. Det følger med 3stk 1mm stålplater. De kan brukes til å justere skimsepunktene slik at alle skimsepunktene er nivilert i vater.

Eksempel på utparing for badekabin



Utparing bør være 50mm større en badekabinen. Dybde for lokal utsparin til sluk er 120mm

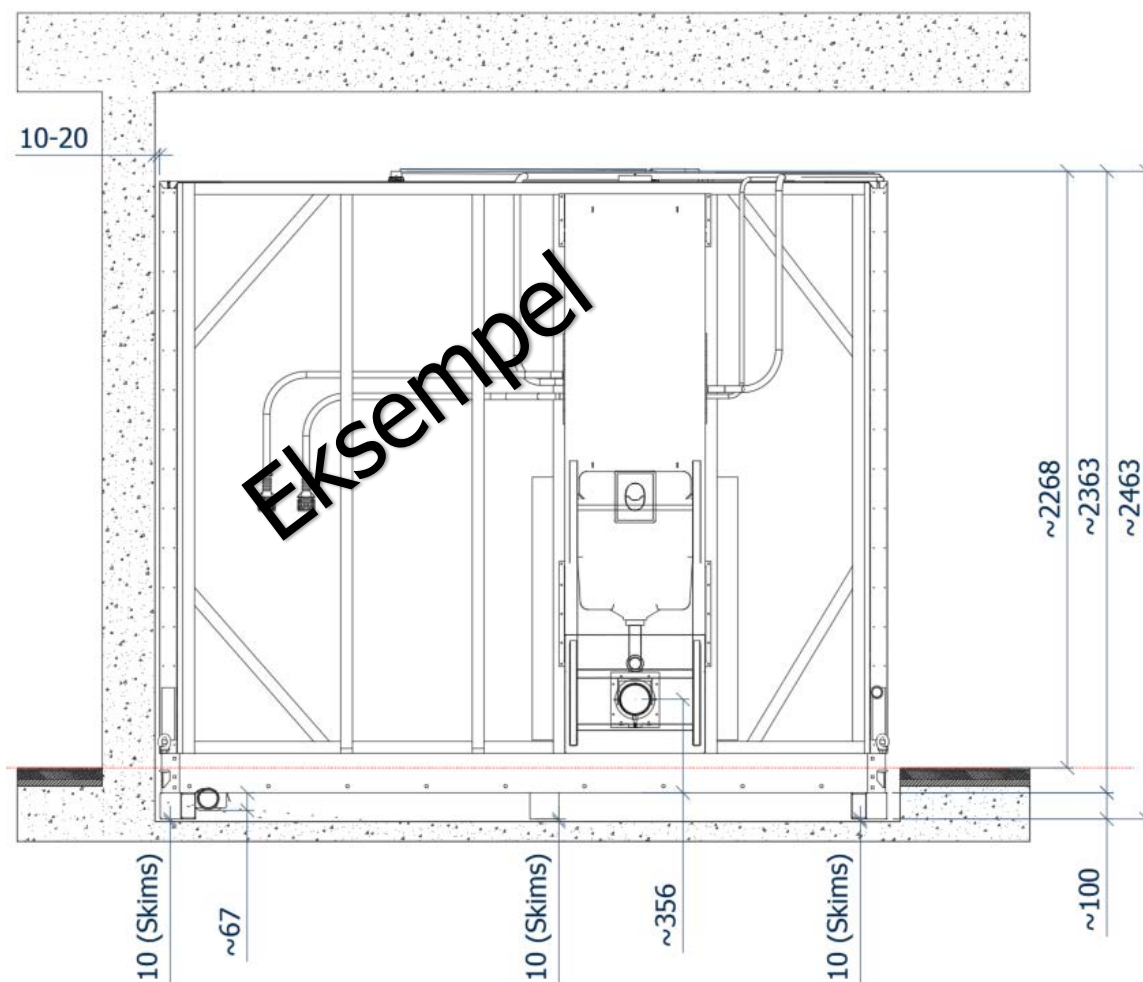
Eksempel på høyder for badekabin uten transportføtter



NB: Benytt alltid gjellende produksjonstegning for det aktuelle prosjektet som referanse av høyder og spesifikke mål på badekabinen.

De bør beregnes minimum 20mm x2 (40mm) ekstra for toleranser mellom gulvdekke og takdekke.

Eksempel på høyder for badekabin med transportføtter



NB: Benytt alltid gjellende produksjonstegning for det aktuelle prosjektet som referanse av høyder og spesifikke mål på badekabinen.

De bør beregnes minimum 20mm x2 (40mm) ekstra for toleranser mellom gulvdekke og takdekke.